



## دليل الخدمة Dell™ Inspiron™ 910


[لوحة زر الطاقة](#)  
[الشاشة](#)  
[مكبر الصوت](#)  
[الكاميرا \(اختيارية\)](#)  
[لوحة النظام](#)  
[الميكروفون](#)  
[البطارية الخلفية المصغرة](#)  
[تحديث BIOS](#)

[قبل البدء](#)  
[غطاء الوحدة](#)  
[وحدة التاكرة](#)  
[محرك القرص الثابت](#)  
[بطاقات الاتصال](#)  
[لوحة المفاتيح](#)  
[مسند راحة اليد](#)  
[بطاقة داخلية مزودة بتقنية Bluetooth® اللاسلكية](#)

### الملاحظات والإشعارات والتنبيهات

 **ملاحظة:** تشير كلمة "ملاحظة" إلى المعلومات الهامة التي تساعدك على تحقيق أقصى استفادة من الكمبيوتر الخاص بك.

 **إشعار:** تشير كلمة "إشعار" إلى احتمال حدوث تلف بالأجهزة أو فقد بيانات وتعلمك بكيفية تجنب المشكلة.

 **تنبيه:** تشير كلمة "تنبيه" إلى احتمال حدوث ضرر بالممتلكات أو تعرض الأشخاص للإصابة أو الموت.

المعلومات الواردة في هذه الوثيقة عرضة للتغيير بدون إشعار.  
© 2008 Dell Inc. كافة الحقوق محفوظة.

ممنوع بنقل إعادة إنتاج هذه المواد بأي شكل من الأشكال دون إذن كتابي من شركة Dell Inc.

العلامات التجارية المستخدمة في هذا النص: Dell والشعار Dell Inspiron هي علامات تجارية لشركة Dell Inc. وتعتبر Bluetooth علامة تجارية مسجلة لشركة Bluetooth SIG, Inc. وتستخدمها شركة Dell بموجب ترخيص. Microsoft Windows XP و Windows هي إما علامات تجارية أو علامات تجارية مسجلة لشركة Microsoft Corporation في الولايات المتحدة وإلى الدول الأخرى.

قد يتم استخدام علامات تجارية وأسماء تجارية أخرى في هذا المستند للإشارة إلى الكيانات المالكة لهذه العلامات والأسماء أو إلى منتجاتها. تفتي شركة Dell Inc. أي سعي من جانبها لامتلاك علامات تجارية أو أسماء تجارية بخلاف تلك الخاصة بها.

موديل PP39S

أغسطس 2008 مراجعة A00

## غطاء الوحدة

دليل الخدمة Dell™ Inspiron™ 910

[إزالة غطاء الوحدة](#)

[إعادة تركيب غطاء الوحدة](#)

⚠ تنبيه: قبل العمل داخل جهاز الكمبيوتر، قم بقراءة معلومات الأمان الواردة مع الكمبيوتر. للمزيد من المعلومات حول أفضل ممارسات الأمان، انظر الصفحة الرئيسية للتوافق التنظيمي على [www.dell.com/regulatory\\_compliance](http://www.dell.com/regulatory_compliance).

⚠ تنبيه: قبل القيام بهذه الإجراءات، قم بإيقاف تشغيل الكمبيوتر، والفصل محول التيار المتردد من المأخذ الكهربائي والكمبيوتر، والفصل المودم من موصل الحائط والكمبيوتر، وقم بإزالة أية كبلات خارجية أخرى من الكمبيوتر.

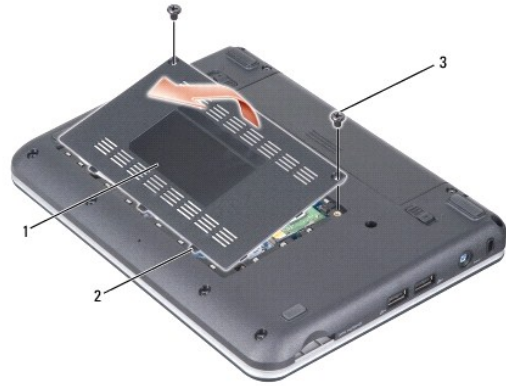
⚠ إشعار: لتجنب تبرع شحنة الكهرباء الاستاتيكية، قم بتأريض نفسك عن طريق استخدام عصابة اليد المضادة للكهرباء الاستاتيكية أو لمس سطح معدني غير مطلي (مثل أحد الموصلات على الجزء الخلفي من جهاز الكمبيوتر) بشكل دوري.

## إزالة غطاء الوحدة

1. اتبع الإرشادات الواردة في [فصل البدء](#).

2. قم بإزالة المسمارين الموجودين على غطاء الوحدة.

3. ارفع الغطاء عن الكمبيوتر لإزالته بزاوية كما هو موضح في الشكل.



1	غطاء الوحدة	2	لسان غطاء الوحدة (3)
3	مسمار (2)		

## إعادة تركيب غطاء الوحدة

1. قم بمحاذاة الألسنة الموجودة على غطاء الوحدة مع الجانب السفلي من الكمبيوتر وأعد تركيب غطاء الوحدة برفق.

2. أعد تركيب المسمارين على غطاء القاعدة واربطهما.

3. قم بإدخال البطارية في حاوية البطارية حتى تستقر في موضعها.

4. اسحب مزلاج تثبيت البطارية إلى وضع القفل.

[رجوع إلى صفحة المحتويات](#)

## قبل البدء

دليل الخدمة Dell™ Inspiron™ 910

[الأدوات الموصى بها](#)

[إيقاف تشغيل الكمبيوتر](#)

[قبل العمل داخل الكمبيوتر](#)


يقدم هذا القسم الإجراءات اللازمة لإزالة المكونات وتثبيتها في جهاز الكمبيوتر. ما لم يتم توضيح غير ذلك، يفترض كل إجراء من الإجراءات توفر الشروط التالية:

- 1 قيامك بالإجراءات الواردة في [إيقاف تشغيل الكمبيوتر](#) و [قبل العمل داخل الكمبيوتر](#).
- 1 قيامك بقراءة معلومات الأمان الواردة مع الكمبيوتر.
- 1 من الممكن استبدال أحد المكونات أو — في حالة شرائه بصورة منفصلة — تركيبه من خلال اتباع إجراءات الإزالة بترتيب عكسي.


## الأدوات الموصى بها

قد تتطلب الإجراءات الواردة في هذا المستند توفير الأدوات التالية:

- 1 مفك صغير مستوي الحافة
- 1 مفك Phillips
- 1 القرص المضغوط لبرنامج تحديث Flash BIOS

 ملاحظة: يرد القرص المضغوط لبرنامج تحديث Flash BIOS في بعض البلدان فقط عند استبدال لوحة النظام.

## إيقاف تشغيل الكمبيوتر

 إشعار: لتفادي فقد البيانات، قم بحفظ كافة الملفات المفتوحة وإغلاقها، ثم إنهاء كافة البرامج المفتوحة قبل إيقاف تشغيل الكمبيوتر.

1. قم بإغلاق كافة الملفات المفتوحة وإنهاء جميع البرامج المفتوحة.

2. إيقاف تشغيل نظام التشغيل:

Windows® XP:

انقر فوق **Start** (ابدأ) ← **Shut Down** (إيقاف التشغيل) ← **Shut down** (إيقاف التشغيل).

Ubuntu® Dell Desktop:

انقر فوق  ← **Quit** (خروج)  ← **Shut down** (إيقاف التشغيل).

Ubuntu® Classic Desktop:


انقر فوق  ← **Shut down** (إيقاف التشغيل).


3. تأكد من إيقاف تشغيل الكمبيوتر وجميع الأجهزة المتصلة به. إذا لم يتوقف الكمبيوتر والأجهزة المتصلة به عن العمل تلقائياً عند إيقاف تشغيل نظام التشغيل، فاضغط مع الاستمرار على زر الطاقة حتى يتم إيقاف تشغيل الكمبيوتر.


## قبل العمل داخل الكمبيوتر


استخدم إرشادات الأمان التالية للمساعدة على حماية جهاز الكمبيوتر من أي تلف محتمل، وللمساعدة كذلك على ضمان أمانك الشخصي.

 تنبيه: قبل العمل داخل جهاز الكمبيوتر، قم بقراءة معلومات الأمان الواردة مع الكمبيوتر. للمزيد من المعلومات حول أفضل ممارسات الأمان، انظر الصفحة الرئيسية للتوافق التنظيمي على [www.dell.com/regulatory\\_compliance](http://www.dell.com/regulatory_compliance).

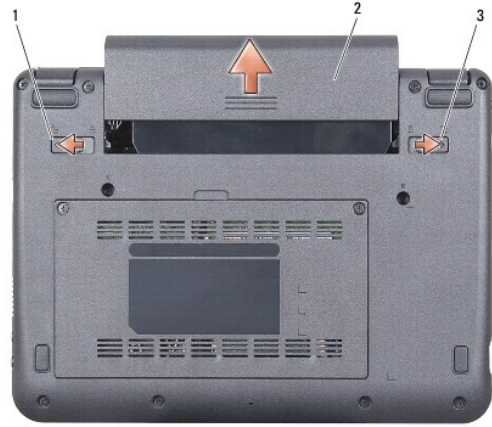
 إشعار: تعامل مع المكونات والبطاقات بحرص. لا تلمس المكونات أو الموصلات على البطاقة. امسك البطاقة من حوافها أو من دعامة التركيب المعدنية الخاصة بها. امسك المكونات، مثل المعالج من الحواف، وليس من السونون الموجودة به.

 إشعار: يجب ألا يقوم بإجراء الإصلاحات على جهاز الكمبيوتر إلا فني الخدمة المعتمد. لا يشمل الضمان أي تلف ناتج عن أعمال صيانة غير معتمدة من قبل Dell.

 إشعار: عندما تقوم بفصل أحد الكابلات، قم بسحبه من الموصل أو لسان السحب، وليس من الكابل نفسه. تشمل بعض الكابلات على موصلات مزودة بألسنة تثبيت؛ عند فصل هذا النوع من الكابلات، اضغط ألسنة التثبيت للداخل قبل فصل الكابل. أثناء قيامك بفصل الموصلات، حافظ على محاذاتها بأسوأ تجنب ثني أي من مسامير الموصل. تأكد أيضاً من صحة اتجاه ومحاذاة كلا الموصلين قبل أن تقوم بتوصيل الكابل.

 إشعار: لتجنب تعرض الكمبيوتر للتلف، قم بالخطوات التالية قبل أن تبدأ في العمل داخل الكمبيوتر.

1. تأكد من استواء ونظافة سطح العمل لتجنب تعرض غطاء الكمبيوتر للخدش.
2. قم بإيقاف تشغيل الكمبيوتر (انظر [إيقاف تشغيل الكمبيوتر](#)).
3. إذا كان الكمبيوتر متصلاً بجهاز توصيل (مؤصل)، فقم بإلغاء توصيله. انظر الوثائق الواردة مع جهاز التوصيل لمعرفة الإرشادات.
4. قم بالضغط على أية بطاقات مثبتة وإخراجها من قارئ بطاقة الذاكرة 3 في 1.
- ➔ إشعار: لفصل كابل شبكة، قم أولاً بفصل الكابل من الكمبيوتر، ثم افصله من جهاز الشبكة.
5. قم بفصل جميع كابلات الهاتف أو شبكة الاتصال من الكمبيوتر.
6. قم بفصل الكمبيوتر وجميع الأجهزة المتصلة به من مأخذ التيار الكهربائي.
- ➔ إشعار: لتجنب تعرض لوحة النظام للتلوث، يجب عليك إزالة البطارية من حاوية البطارية قبل إجراء أعمال الصيانة على الكمبيوتر.
- ➔ إشعار: لتفادي إلحاق التلف بالكمبيوتر، لا تستخدم البطارية المصممة خصيصاً لهذا النوع من أجهزة كمبيوتر Dell. لا تستخدم البطاريات المصممة لأجهزة كمبيوتر Dell الأخرى.
7. قم بقلب الكمبيوتر.



1	مزلاج تحرير حاوية البطارية	2	البطارية
3	مزلاج تثبيت البطارية		

8. قم بتحريك مزلاج تحرير حاوية البطارية ومزلاج تثبيت البطارية في اتجاه الحواف الخارجية.
9. قم بإخراج البطارية من حاوية البطارية.
01. قم بقلب الكمبيوتر لأعلى مرة أخرى وافتح الشاشة، ثم اضغط على زر الطاقة لضبط لوحة النظام.

[رجوع إلى صفحة المحتويات](#)

## تحديث BIOS

دليل الخدمة Dell™ Inspiron™ 910

- تحديث BIOS من قرص مضغوط
- تحديث BIOS من محرك القرص الثابت في Windows® XP
- تحديث BIOS من محرك القرص الثابت في Ubuntu®

إذا تم توفير القرص المضغوط الخاص ببرنامج تحديث BIOS مع لوحة النظام الجديدة، فقم بتحديث BIOS من القرص المضغوط. إذا لم يكن لديك القرص المضغوط لبرنامج تحديث BIOS، فقم بتحديث BIOS من محرك الأقراص الثابت.

**ملاحظة:** قد يرد الكمبيوتر الخاص بك مزودًا أو غير مزود بمحرك أقراص ضوئية خارجي. استخدم محرك أقراص ضوئية خارجي أو أي جهاز تخزين خارجي للقيام بالإجراءات التي تستلزم أقراص.

### تحديث BIOS من قرص مضغوط

1. تأكد من توصيل محول التيار المتردد ومن تركيب البطارية الرئيسية بشكل صحيح.

**ملاحظة:** إذا كنت تستخدم القرص المضغوط لبرنامج تحديث BIOS لتحديث BIOS، فقم بإعداد الكمبيوتر للتمهيد من قرص مضغوط قبل إدخال القرص المضغوط.

**ملاحظة:** قد يرد الكمبيوتر الخاص بك مزودًا أو غير مزود بمحرك أقراص ضوئية خارجي. استخدم محرك أقراص ضوئية خارجي أو أي جهاز تخزين خارجي للقيام بالإجراءات التي تستلزم أقراص.

2. أدخل القرص المضغوط لبرنامج تحديث BIOS وقم بإعادة تشغيل الكمبيوتر.

اتباع الإرشادات التي تظهر على الشاشة. يستمر الكمبيوتر في عملية التمهيد وتحديث نظام BIOS الجديد. عند الانتهاء من عملية التحديث، تتم إعادة تمهيد الكمبيوتر تلقائيًا.

3. اضغط على <O> أثناء اختبار التشغيل الذاتي POST للدخول إلى برنامج إعداد النظام.

4. اضغط على <F9> و<F9> لإعادة تعيين الإعدادات الافتراضية للكمبيوتر.

5. اضغط على <Esc>، حدد **Save changes and reboot** (حفظ التغييرات والتمهيد)، واضغط على <Enter> لحفظ التغييرات التمهيدية.

6. قم بإزالة القرص المضغوط لبرنامج تحديث BIOS من المحرك وأعد تشغيل الكمبيوتر.

### تحديث BIOS من محرك القرص الثابت في Windows® XP

1. تأكد من توصيل محول التيار المتردد ومن تركيب البطارية الرئيسية بشكل صحيح ومن توصيل كابل الشبكة.

2. قم بتشغيل الكمبيوتر.

3. حدد مكان آخر ملف تحديث BIOS للكمبيوتر لديك على [support.dell.com](http://support.dell.com).

4. انقر فوق **Download Now** (تنزيل الآن) لتنزيل الملف.

5. إذا ظهر إطار **Export Compliance Disclaimer** (إخلاء المسؤولية عن التوافق للتصدير)، فأنقر فوق **Yes, I Accept this Agreement** (نعم، أقبل هذه الاتفاقية).

يظهر إطار **File Download** (تنزيل الملف).

6. انقر فوق **Save this program to disk** (حفظ هذا البرنامج إلى القرص)، ثم انقر فوق **OK** (موافق).

يظهر إطار **Save In** (حفظ في).

7. انقر فوق سهم للأسفل لعرض قائمة **Save In** (حفظ في) وحدد **Desktop** (سطح المكتب)، ثم انقر فوق **Save** (حفظ).

8. انقر فوق **Close** (إغلاق) إذا ظهر إطار **Download Complete** (انتهاء التنزيل).

يظهر رمز الملف على سطح المكتب الخاص بك ويحمل نفس عنوان ملف تحديث BIOS الذي تم تنزيله.

9. انقر نقرًا مزدوجًا فوق رمز الملف الموجود على سطح المكتب واتباع الإرشادات الموضحة على الشاشة.

## تحديث BIOS من محرك القرص الثابت في Ubuntu®

1. تأكد من توصيل محول التيار المتردد ومن تركيب البطارية الرئيسية بشكل صحيح.
2. قم بتشغيل الكمبيوتر.
3. انقر فوق  (الأماكن) ← Documents (المستندات).
4. قم بإنشاء مجلد جديد وسمه BIOS.
5. حدد مكان آخر ملف تحديث BIOS للكمبيوتر لديك على [support.dell.com](http://support.dell.com).
6. انقر فوق **Download Now** (تنزيل الآن) لتنزيل الملف.
7. إذا ظهر إطار **Export Compliance Disclaimer** (إخلاء المسؤولية عن التوافق للتصدير)، فانقر فوق **Yes, I Accept this Agreement** (نعم، أقبل هذه الاتفاقية).
8. انقر فوق **Save this program to disk** (حفظ هذا البرنامج إلى القرص)، ثم انقر فوق **OK** (موافق).
9. انقر فوق سهم للأسفل لعرض قائمة **Save In** (حفظ في) وحدد **Documents** (مستندات) ← **BIOS**. ثم انقر فوق **Save** (حفظ).
10. انقر فوق **Close** (إغلاق) إذا ظهر إطار **Download Complete** (انتهاء التنزيل).
11. افتح تطبيق سطر الأوامر الطرفي وقم بما يلي
  - a. اكتب `sudo -s`
  - b. اكتب كلمة المرور الخاصة بك
  - c. اكتب `cd Documents`
  - d. اكتب `cd BIOS`
  - e. اكتب `./910A00`بداية التحديث... تظهر السلسلة.  
سُعداد تشغيل الكمبيوتر تلقائيًا بعد اكتمال تحديث BIOS.

[رجوع إلى صفحة المحتويات](#)

## بطاقة داخلية مزودة بتقنية Bluetooth® اللاسلكية

Dell™ Inspiron™ 910 دليل الخدمة

[إزالة البطاقة](#)

[إعادة تركيب البطاقة](#)

⚠ تنبيه: قبل العمل داخل جهاز الكمبيوتر، قم بقراءة معلومات الأمان الواردة مع الكمبيوتر. للمزيد من المعلومات حول أفضل ممارسات الأمان، انظر الصفحة الرئيسية للتوافق التنظيمي على [www.dell.com/regulatory\\_compliance](http://www.dell.com/regulatory_compliance).  
⚠ إشعار: لتجنب تفريغ شحنة الكهراء الاستاتيكية، قم بتأريض نفسك عن طريق استخدام عصا اليد المضادة للكهرباء الاستاتيكية أو لمس سطح معدني غير مغطى (مثل أحد الموصلات على الجزء الخلفي من جهاز الكمبيوتر) بشكل دوري.

إذا قمت بطلب بطاقة مزودة بتقنية Bluetooth اللاسلكية مع الكمبيوتر الخاص بك، فستكون البطاقة مركبة بالفعل.

### إزالة البطاقة

1. اتبع الإرشادات الواردة في [فصل البدء](#).
2. قم بإزالة غطاء الوحدة (انظر [إزالة غطاء الوحدة](#)).
3. قم بإزالة لوحة المفاتيح (انظر [إزالة لوحة المفاتيح](#)).
4. قم بإزالة مسند راحة اليد (انظر [إزالة مسند راحة اليد](#)).
5. قم بقلب مسند راحة اليد.



1	مسمار (2)	2	بطاقة داخلية مزودة بتقنية Bluetooth اللاسلكية
3	كابل		

6. قم بفك المسمارين المثبتين للبطاقة بمسند راحة اليد.
7. ارفع البطاقة خارج مسند راحة اليد.

### إعادة تركيب البطاقة

1. أدخل البطاقة في الفتحة واربط المسمارين.
2. قم بقلب مسند راحة اليد.
3. أعد تركيب مسند راحة اليد (انظر [إعادة تركيب مسند راحة اليد](#)).

4. أعد تركيب لوحة المفاتيح (انظر إعادة تركيب لوحة المفاتيح).

5. أعد تركيب غطاء الوحدة (انظر إعادة تركيب غطاء الوحدة).

6. أدخل البطارية في حاوية البطارية حتى يصدر صوت استقرارها في مكانها وانزع مزلاج تثبيت البطارية في اتجاه وضع القفل.

---

[رجوع إلى صفحة المحتويات](#)



## الكاميرا (اختيارية)

دليل الخدمة Dell™ Inspiron™ 910

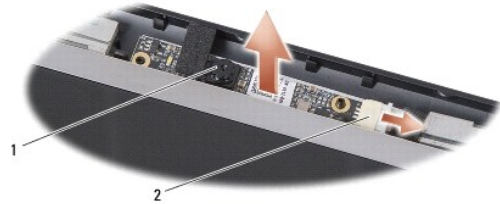
إزالة الكاميرا

إعادة تركيب الكاميرا

⚠ تنبيه: قبل العمل داخل جهاز الكمبيوتر، قم بقراءة معلومات الأمان الواردة مع الكمبيوتر. للمزيد من المعلومات حول أفضل ممارسات الأمان، انظر الصفحة الرئيسية للتوافق التنظيمي على [www.dell.com/regulatory\\_compliance](http://www.dell.com/regulatory_compliance).  
⚡ إشعار: لتجنب تفرغ شحنة الكهرباء الاستاتيكية، قم بتأريض نفسك عن طريق استخدام عصاية اليد المضادة للكهرباء الاستاتيكية أو لمس سطح معدني غير مطلي (مثل أخذ الموصلات على الجزء الخلفي من جهاز الكمبيوتر) بشكل دوري.

### إزالة الكاميرا

1. اتبع الإرشادات الواردة في [فصل البند](#).
2. قم بإزالة غطاء الوحدة (انظر [إزالة غطاء الوحدة](#)).
3. قم بإزالة لوحة المفاتيح (انظر [إزالة لوحة المفاتيح](#)).
4. قم بإزالة مسند راحة اليد (انظر [إزالة مسند راحة اليد](#)).
5. قم بإزالة مجموعة الشاشة (انظر [مجموعة الشاشة](#)).
6. قم بإزالة الحافة الأمامية للشاشة (انظر [الحافة الأمامية للشاشة](#)).



1	الكاميرا	2	موصل كابل الكاميرا
---	----------	---	--------------------

7. افصل كابل الكاميرا من الموصل.

8. قم بإزالة لوحة الكاميرا.

### إعادة تركيب الكاميرا

1. قم بمحاذاة لوحة الكاميرا على ثقب الفتحات وأعد تركيبها برفق.
2. أعد توصيل كابل الكاميرا بالموصل.
3. أعد تركيب حافة الشاشة (انظر [إعادة تركيب الحافة الأمامية للشاشة](#)).
4. أعد تركيب مجموعة الشاشة (انظر [إعادة تركيب مجموعة الشاشة](#)).
5. أعد تركيب مسند راحة اليد (انظر [إعادة تركيب مسند راحة اليد](#)).
6. أعد تركيب لوحة المفاتيح (انظر [إعادة تركيب لوحة المفاتيح](#)).
7. أعد تركيب غطاء الوحدة (انظر [إعادة تركيب غطاء الوحدة](#)).
8. أدخل البطارية في حاوية البطارية حتى يصدر صوت استقرارها في مكانها وانزع مزلاج تثبيت البطارية في اتجاه وضع القفل.



## البطارية الخلوية المصغرة

دليل الخدمة Dell™ Inspiron™ 910

إزالة البطارية الخلوية المصغرة

إعادة تركيب البطارية الخلوية المصغرة

⚠ تنبيه: قبل العمل داخل جهاز الكمبيوتر، قم بقراءة معلومات الأمان الواردة مع الكمبيوتر. للمزيد من المعلومات حول أفضل ممارسات الأمان، انظر الصفحة الرئيسية للتوافق التنظيمي على [www.dell.com/regulatory\\_compliance](http://www.dell.com/regulatory_compliance).

⬅ إشعار: لتجنب تفريغ شحنة الكهرياء الاستاتيكية، قم بتأريض نفسك عن طريق استخدام عصاية اليد المضادة للكهرباء الاستاتيكية أو لمس سطح معدني غير مطلي (مثل أخذ الموصلات على الجزء الخلفي من جهاز الكمبيوتر) بشكل دوري.

⬅ إشعار: للمساعدة على تفادي تلف لوحة النظام، يجب أن تقوم بإزالة البطارية من حاوية البطارية قبل بدء العمل داخل الكمبيوتر.

### إزالة البطارية الخلوية المصغرة

1. اتبع الإرشادات الواردة في [قيل البدء](#).
2. قم بإزالة غطاء الوحدة (انظر [إزالة غطاء الوحدة](#)).
3. قم بإزالة لوحة المفاتيح (انظر [إزالة لوحة المفاتيح](#)).
4. قم بإزالة مسند راحة اليد (انظر [إزالة مسند راحة اليد](#)).
5. قم بإزالة مجموعة الشاشة (انظر [مجموعة الشاشة](#)).
6. قم بإزالة لوحة النظام (انظر [إزالة لوحة النظام](#)).
7. قم بقلب لوحة النظام.



بطارية خلوية مصغرة	2	موصل كابل البطارية الخلوية المصغرة
--------------------	---	------------------------------------

8. فصل كابل البطارية الخلوية المصغرة من موصل لوحة النظام.

9. قم بإزالة البطارية الخلوية المصغرة.

### إعادة تركيب البطارية الخلوية المصغرة

1. أعد تركيب البطارية الخلوية المصغرة.
2. قم بتوصيل كابل البطارية الخلوية المصغرة بموصل لوحة النظام وثبت البطارية الخلوية المصغرة في مكانها.
3. أعد تركيب لوحة النظام (انظر [إعادة تركيب لوحة النظام](#)).
4. أعد تركيب مجموعة الشاشة (انظر [إعادة تركيب مجموعة الشاشة](#)).
5. أعد تركيب مسند راحة اليد (انظر [إعادة تركيب مسند راحة اليد](#)).
6. أعد تركيب لوحة المفاتيح (انظر [إعادة تركيب لوحة المفاتيح](#)).

7. أعد تركيب غطاء الوحدة (انظر إعادة تركيب غطاء الوحدة).

8. أدخل البطارية الرئيسية في حاوية البطارية حتى يصدر صوت استقرارها في مكانها ودفع مزلاج تثبيت البطارية في اتجاه وضع القفل.

---

[رجوع إلى صفحة المحتويات](#)

## الشاشة

دليل الخدمة Dell™ Inspiron™ 910

[مجموعة الشاشة](#)

[الحافة الأمامية للشاشة](#)

[لوحة الشاشة](#)

[كابل لوحة الشاشة](#)

⚠ تنبيه: قبل العمل داخل جهاز الكمبيوتر، قم بقراءة معلومات الأمان الواردة مع الكمبيوتر. للمزيد من المعلومات حول أفضل ممارسات الأمان، انظر الصفحة الرئيسية للتوافق التنظيمي على [www.dell.com/regulatory\\_compliance](http://www.dell.com/regulatory_compliance).

⬅ إشعار: لتجنب تفريغ شحنة الكهراء الاستاتيكية، قم بتأريض نفسك عن طريق استخدام عصابة اليد المضادة للكهرباء الاستاتيكية أو لمس سطح معدني غير مطلي (مثل أحد الموصلات على الجزء الخلفي من جهاز الكمبيوتر) بشكل دوري.

⬅ إشعار: للمساعدة على تفادي تلف لوحة النظام، يجب أن تقوم بإزالة البطارية من حاوية البطارية قبل بدء العمل داخل الكمبيوتر.

## مجموعة الشاشة

### إزالة مجموعة شاشة

1. اتبع الإرشادات الواردة في [قيل البدء](#).

2. قم بإزالة غطاء الوحدة (انظر [إزالة غطاء الوحدة](#)).

3. قم بإزالة لوحة المفاتيح (انظر [إزالة لوحة المفاتيح](#)).

4. قم بإزالة مسند راحة اليد (انظر [إزالة مسند راحة اليد](#)).



1 كبلات هوائي بطاقة Mini-Card

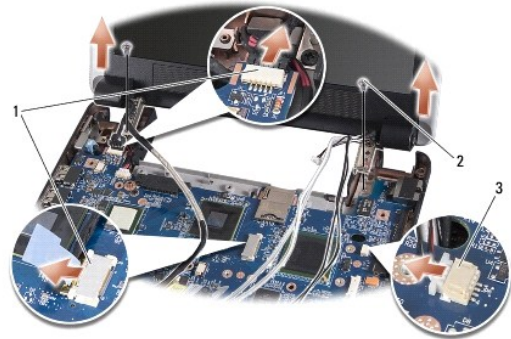
5. قم بقلب الكمبيوتر مع ملاحظة اتجاه الكابل، وقم بإزالة كبلات هوائي بطاقة Mini-Card من الموجهات الخاصة بها.

6. اسحب كبلات هوائي بطاقة Mini-Card عبر لوحة النظام كما هو موضح في الشكل.



1	كبلات الشاشة	2	كبلات هوائي بطاقة Mini-Card
3	كابل مكبر الصوت		

7. افصل كبلات الشاشة وكابل مكبر الصوت من الموصلات الخاصة بكل منها على لوحة النظام.
8. لاحظ اتجاه كبلات الشاشة وكابل مكبر الصوت وقم بإزالتها بحرص من الموجهات الخاصة بها كما هو موضح في الشكل.
9. قم بترك المسامير من مفصلات مجموعة الشاشة.
01. قم بإزالة مجموعة الشاشة من قاعدة الكمبيوتر.



1	موصلات كبلات الشاشة	2	مسمار (2)
3	موصل كابل مكبر الصوت		

### إعادة تركيب مجموعة الشاشة

1. قم بمحاذاة مفصلات الشاشة مع الفتحات الموجودة في قاعدة الكمبيوتر ثم قم بخفض الشاشة لتستقر في مكانها.
2. أعد تركيب مسامير مفصلات مجموعة الشاشة وارتبطها.
3. قم بتوجيه كبلات الشاشة وكابل مكبر الصوت بحرص في الموجهات الخاصة بها وقم بتوصيلها في الموصلات الخاصة بكل منها على لوحة النظام.
4. أدخل كبلات هوائي بطاقة Mini-Card بحرص عبر لوحة النظام وفي الموجهات الخاصة بها.
5. أعد تركيب مسند راحة اليد (انظر إعادة تركيب مسند راحة اليد).
6. أعد تركيب لوحة المفاتيح (انظر إعادة تركيب لوحة المفاتيح).
7. أعد تركيب غطاء الوحدة (انظر إعادة تركيب غطاء الوحدة).

8. أدخل البطارية في حاوية البطارية حتى يصدر صوت استقرارها في مكانها وانفع مزلاج تثبيت البطارية في اتجاه وضع القفل.

## الحافة الأمامية للشاشة

### إزالة الحافة الأمامية للشاشة

ⓘ إشعار: الحافة الأمامية للشاشة ضعيفة للغاية. كن حذرا عند إزالتها لمنع إتلاف الحافة الأمامية.

1. اتبع الإرشادات الواردة في [مجموعة الشاشة](#).



1	لوحة الشاشة	2	الحافة الأمامية للشاشة
---	-------------	---	------------------------

2. باستخدام أطراف أصابعك قم برفع الحافة الداخلية الخاصة بالحافة الأمامية للشاشة بحرص.

3. قم بإزالة الحافة الأمامية للشاشة.

### إعادة تركيب الحافة الأمامية للشاشة

1. قم بإعادة محاذاة الحافة الأمامية للشاشة فوق لوحة الشاشة وأدخلها في مكانها برفق.

2. اتبع الإرشادات الواردة في [إعادة تركيب مجموعة الشاشة](#).

## لوحة الشاشة

### إزالة لوحة الشاشة

1. اتبع الإرشادات في [مجموعة الشاشة](#).

2. قم بإزالة الحافة الأمامية للشاشة (انظر [الحافة الأمامية للشاشة](#)).

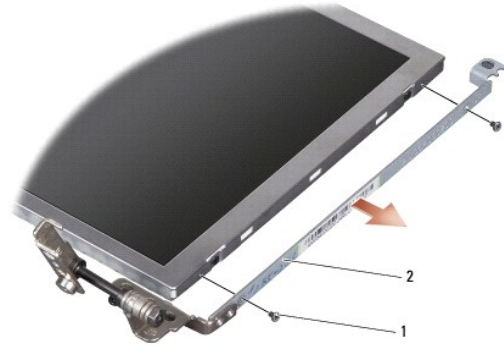
3. قم بإزالة الكاميرا (انظر [إزالة الكاميرا](#)).



1	غطاء الشاشة	2	لوحة الشاشة
3	مسامير (6)		

4. قم بترك المسامير الأربعة التي تثبت مجموعة لوحة الشاشة في غطاء الشاشة.

5. قم بإزالة مجموعة لوحة الشاشة.



1	مسامير (4 إجمالي، 2 على كل جانب)	2	دعامة لوحة الشاشة (1 يسار، 1 يمين)
---	----------------------------------	---	------------------------------------

6. قم بإزالة المسامير الستة (ثلاثة على كل جانب) التي تثبت دعامة لوحة الشاشة على لوحة الشاشة.

## إعادة تركيب لوحة الشاشة

1. قم بتوصيل دعامة الشاشة بلوحة الشاشة عن طريق إعادة تركيب المسامير على كل جانب من جانبي لوحة الشاشة.

2. قم بمحاذاة لوحة الشاشة مع غطاء الشاشة وأعد تركيب المسامير الستة.

3. أعد تركيب الكاميرا (انظر إعادة تركيب الكاميرا).

4. أعد تركيب حافة الشاشة (انظر إعادة تركيب الحافة الأمامية للشاشة).

5. اتبع الإرشادات الواردة في إعادة تركيب مجموعة الشاشة.

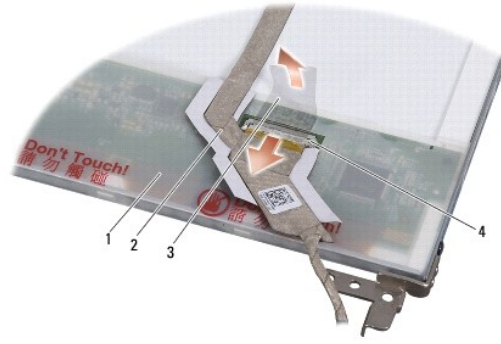


## كابل لوحة الشاشة

### إزالة كابل لوحة الشاشة

ملاحظة: قد تختلف كابلات وموصلات لوحة الشاشة حسب لوحة الشاشة التي طلبتها.

1. اتبع الإرشادات الواردة في [مجموعة الشاشة](#).
2. قم بإزالة الحافة الأمامية للشاشة (انظر [الحافة الأمامية للشاشة](#)).
3. قم بإزالة الكاميرا (انظر [إزالة الكاميرا](#)).
4. قم بإزالة لوحة الشاشة (انظر [لوحة الشاشة](#)).
5. قم بقلب لوحة الشاشة ووضعها على سطح نظيف.



1	الجانب الخلفي للوحة الشاشة	2	الكابل المطوي
3	الشريط الموصل	4	موصل لوحة الشاشة

6. ارفع الشريط الموصل الذي يثبت الكابل المطوي بموصل لوحة الشاشة، ثم افصل الكابل المطوي.

### إعادة تركيب كابل لوحة الشاشة

1. قم بتوصيل الكابل المطوي بموصل لوحة الشاشة وثبته بالشريط الموصل.
2. أعد تركيب لوحة الشاشة (انظر [إعادة تركيب لوحة الشاشة](#)).
3. أعد تركيب الكاميرا (انظر [إعادة تركيب الكاميرا](#)).
4. أعد تركيب حافة الشاشة (انظر [إعادة تركيب الحافة الأمامية للشاشة](#)).
5. اتبع الإرشادات الواردة في [إعادة تركيب مجموعة الشاشة](#).

[رجوع إلى صفحة المحتويات](#)

## لوحة المفاتيح

دليل الخدمة Dell™ Inspiron™ 910

[إزالة لوحة المفاتيح](#)

[إعادة تركيب لوحة المفاتيح](#)

للمزيد من المعلومات حول لوحة المفاتيح، انظر [Dell Technology](#).

- ⚠ **تنبيه:** قبل العمل داخل جهاز الكمبيوتر، قم بقراءة معلومات الأمان الواردة مع الكمبيوتر. للمزيد من المعلومات حول أفضل ممارسات الأمان، انظر الصفحة الرئيسية للتوافق التنظيمي على [www.dell.com/regulatory\\_compliance](http://www.dell.com/regulatory_compliance).
- ⚠ **إشعار:** لتجنب تفرغ شحنة الكهرياء الاستاتيكية، قم بتأريض نفسك عن طريق استخدام عصابة اليد المضادة للكهرباء الاستاتيكية أو لمس سطح معدني غير مطلي (مثل أحد الموصلات على الجزء الخلفي من جهاز الكمبيوتر) بشكل دوري.
- ⚠ **إشعار:** للمساعدة على تفادي تلف لوحة النظام، يجب أن تقوم بإزالة البطارية من حاوية البطارية قبل بدء العمل داخل الكمبيوتر.

## إزالة لوحة المفاتيح

1. اتبع الإرشادات الواردة في [فصل البدء](#).
2. قم بقلب الكمبيوتر.
- ⚠ **إشعار:** أعطية المفاتيح الموجودة على لوحة المفاتيح ضعيفة ومن الممكن أن تخرج من مكانها بسهولة، كما يستغرق إعادة تركيبها وقتاً طويلاً. كن حذراً عند إزالة لوحة المفاتيح والتعامل معها.
- ⚠ **إشعار:** كن حذراً جداً عند إزالة لوحة المفاتيح والتعامل معها. قد يؤدي عدم الالتزام بذلك إلى تعرض لوحة الشاشة للخدش.
3. قم بفك المسامير من قاعدة الكمبيوتر.



4. قم بإعادة قلب الكمبيوتر إلى وضعه الطبيعي وافتح الشاشة.
  5. ارفع لوحة المفاتيح بحرص وامسكها للوصول إلى موصل لوحة المفاتيح.
  6. ادفع السنّة التثبيت التي تثبت كابل لوحة المفاتيح بلوحة النظام للخارج وقم بإزالة لوحة المفاتيح.
- ⚠ **إشعار:** السنّة التثبيت التي تثبت كابل لوحة المفاتيح بلوحة النظام ضعيفة. لتفادي تعرض السنّة التثبيت للتلف، لا تدفعها لأقصى حد.



1	لوحة المفاتيح	2	لسان لوحة المفاتيح (3)
3	كابل لوحة المفاتيح	4	لسان التثبيت (2)

## إعادة تركيب لوحة المفاتيح

1. أدخل موصل كابل لوحة المفاتيح في الفتحة وأدفع السنّة التثبيت لتثبيت كابل لوحة المفاتيح بلوحة النظام.  
إشعار: أغطية المفاتيح الموجودة على لوحة المفاتيح ضعيفة ومن الممكن أن تخرج من مكانها بسهولة، كما يستغرق إعادة تركيبها وقتًا طويلاً. كن حذرًا عند إزالة لوحة المفاتيح والتعامل معها.
2. قم بمحاذاة الأسنّة الموجودة على لوحة المفاتيح مع الجانب السفلي من مسند راحة اليد وضعها في مكانها.
3. قم بإغلاق الشاشة وقلب الكمبيوتر.
4. أعد تركيب المسمارين في قاعدة الكمبيوتر.
5. أدخل البطارية في حاوية البطارية حتى يصدر صوت استقرارها في مكانها وانفع مزلاج تثبيت البطارية إلى وضع القفل.

[رجوع إلى صفحة المحتويات](#)

## وحدة الذاكرة

دليل الخدمة Dell™ Inspiron™ 910

إزالة وحدة الذاكرة

إعادة تركيب وحدة الذاكرة

⚠ **تنبيه:** قبل العمل داخل جهاز الكمبيوتر، قم بقراءة معلومات الأمان الواردة مع الكمبيوتر. للمزيد من المعلومات حول أفضل ممارسات الأمان، انظر الصفحة الرئيسية للتوافق التنظيمي على [www.dell.com/regulatory\\_compliance](http://www.dell.com/regulatory_compliance).

يمكنك زيادة سعة الذاكرة بالكمبيوتر الخاص بك عن طريق استبدال وحدة الذاكرة الحالية الموجودة على لوحة النظام بأخرى أعلى. انظر "المواصفات الأساسية" في [Dell Inspiron 910](#) للحصول على معلومات حول الذاكرة التي يدعمها الكمبيوتر لديك. لا تثبت إلا وحدات الذاكرة المخصصة للاستخدام مع هذا الكمبيوتر.

📌 **ملاحظة:** يشمل ضمان الكمبيوتر وحدات الذاكرة المشتراة من Dell.

يشتمل الكمبيوتر على مقبس من النوع SODIMM يمكن للمستخدم الوصول إليه، ويمكن الوصول إليه من الجانب السفلي للكمبيوتر.

## إزالة وحدة الذاكرة

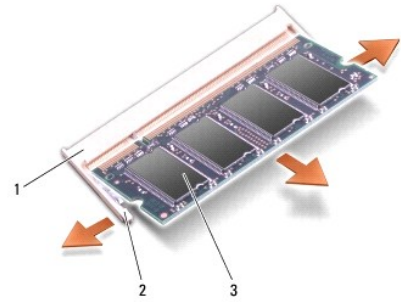
⚠ **إشعار:** لتجنب تفريغ شحنة الكهرباء الاستاتيكية، قم بتأريض نفسك عن طريق استخدام عصاية اليد المضادة للكهرباء الاستاتيكية أو لمس سطح معدني غير مطلي (مثل أحد الموصلات على الجزء الخلفي من جهاز الكمبيوتر) بشكل دوري.

توجد وحدة الذاكرة في الجانب السفلي من الكمبيوتر.

1. اتبع الإرشادات الواردة في [قيل البدء](#).

2. قم بإزالة غطاء الوحدة (انظر [إزالة غطاء الوحدة](#)).

⚠ **إشعار:** يرجى عدم استخدام أدوات لفصل مشابك تثبيت وحدة الذاكرة، تقادياً لإتلاف موصل وحدة الذاكرة.



1	موصل وحدة الذاكرة	2	مشبك تثبيت (2)
3	وحدة الذاكرة		

3. أفصل مشابك التثبيت برفق باستخدام أطراف أصابعك على كل طرف من أطراف موصل وحدة الذاكرة حتى خروج الوحدة.

4. قم بفصل الوحدة من الموصل.

## إعادة تركيب وحدة الذاكرة

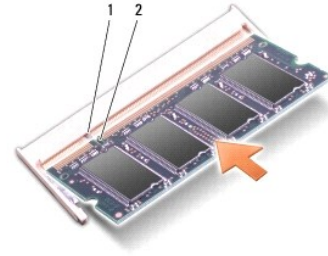
⚠ **إشعار:** لتجنب تفريغ شحنة الكهرباء الاستاتيكية، قم بتأريض نفسك عن طريق استخدام عصاية اليد المضادة للكهرباء الاستاتيكية أو لمس سطح معدني غير مطلي (مثل أحد الموصلات على الجزء الخلفي من جهاز الكمبيوتر) بشكل دوري.

1. اتبع الإرشادات الواردة في [قيل البدء](#).

2. قم بمحاذاة الشق الموجود في موصل حافة وحدة الذاكرة مع اللسان الموجود في فتحة موصل وحدة الذاكرة.

3. ادفع وحدة الذاكرة ببطء في الفتحة بزاوية 45 درجة، ثم أدر وحدة الذاكرة للأسفل حتى سماع صوتها تستقر في موضعها. إذا لم تسمع صوت استقرار وحدة الذاكرة في موضعها، فقم بإزالتها وإعادة تثبيتها.

ملاحظة: قد لا يعمل الكمبيوتر بشكل ملائم إذا لم يتم تركيب وحدة الذاكرة بشكل صحيح. لا توجد رسائل خطأ تشير إلى هذا الخلل.



1	اللسان	2	الثقب
---	--------	---	-------

إشعار: إذا كان من الصعب غلق الغطاء، قم بإزالة الوحدة وإعادة تركيبها مرة أخرى. قد يؤدي إغلاق الغطاء بالقوة إلى إتلاف الكمبيوتر.

4. أعد تركيب غطاء الوحدة (انظر إعادة تركيب غطاء الوحدة).

5. أدخل البطارية في حاوية البطارية حتى يصدر صوت استقرارها في مكانها وادفع مزلاج تثبيت البطارية إلى وضع القفل.

6. قم بتشغيل الكمبيوتر.

أثناء قيام الكمبيوتر بالتهيئة، يكتشف الذاكرة الإضافية ويقوم تلقائيًا بتحديث معلومات تهيئة النظام.

للتأكد من حجم الذاكرة التي تم تثبيتها في الكمبيوتر:

Windows® XP

انقر بزر الماوس الأيمن فوق رمز My Computer (جهاز الكمبيوتر) على سطح المكتب لديك، ثم انقر فوق **Properties** (خصائص) ← **General** (عام).

Ubuntu®

انقر فوق  فوق **System** (النظام) ← **Administration** (الإدارة) ← **System Monitor** (مراقب النظام).

[رجوع إلى صفحة المحتويات](#)

## الميكروفون

دليل الخدمة Dell™ Inspiron™ 910

[إزالة الميكروفون](#)

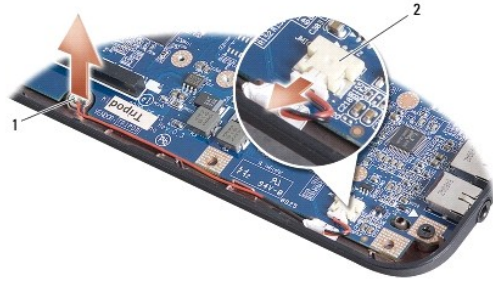
[إعادة تركيب الميكروفون](#)

- ⚠ تنبيه: قبل العمل داخل جهاز الكمبيوتر، قم بقراءة معلومات الأمان الواردة مع الكمبيوتر. للمزيد من المعلومات حول أفضل ممارسات الأمان، انظر الصفحة الرئيسية للتوافق التنظيمي على [www.dell.com/regulatory\\_compliance](http://www.dell.com/regulatory_compliance).
- ⬅ إشعار: لتجنب تعريض شحنة الكهرياء الاستاتيكية، قم بتأريض نفسك عن طريق استخدام عصاية اليد المضادة للكهرباء الاستاتيكية أو لمس سطح معدني غير مطلي (مثل أخذ الموصلات على الجزء الخلفي من جهاز الكمبيوتر) بشكل دوري.
- ⬅ إشعار: المساعدة على تفادي لوحة النظام، يجب أن تقوم بإزالة البطارية من حاوية البطارية قبل بدء العمل داخل الكمبيوتر.

## إزالة الميكروفون

📌 ملاحظة: لا يرد الميكروفون التناظري، إذا كنت قد طلبت الكاميرا الاختيارية، ولكن سيكون لديك بدلاً من ذلك ميكروفونات المصنفة الرقمية مع الكاميرا.

1. اتبع الإرشادات الواردة في [قبل البدء](#).
2. قم بإزالة غطاء الوحدة (انظر [إزالة غطاء الوحدة](#)).
3. قم بإزالة لوحة المفاتيح (انظر [إزالة لوحة المفاتيح](#)).
4. قم بإزالة مسند راحة اليد (انظر [إزالة مسند راحة اليد](#)).



1	ميكروفون	2	موصل كابل الميكروفون
---	----------	---	----------------------

5. قم بفصل كابل الميكروفون من لوحة النظام.
6. قم بإزالة الميكروفون من قاعدة الكمبيوتر.

## إعادة تركيب الميكروفون

1. أدخل الميكروفون في الفتحة وقم بتوصيل كابل الميكروفون بالموصل الموجود على لوحة النظام.
2. أعد تركيب مسند راحة اليد (انظر [إعادة تركيب مسند راحة اليد](#)).
3. أعد تركيب لوحة المفاتيح (انظر [إعادة تركيب لوحة المفاتيح](#)).
4. أعد تركيب غطاء الوحدة (انظر [إعادة تركيب غطاء الوحدة](#)).
5. أدخل البطارية في حاوية البطارية حتى يصدر صوت استقرارها في مكانها وانفع مزلاج تثبيت البطارية في اتجاه وضع القفل.



[رجوع إلى صفحة المحتويات](#)

## بطاقات الاتصال

دليل الخدمة Dell™ Inspiron™ 910

- وحدة هوية المشترك
- بطاقات Mini-Card اللاسلكية

### وحدة هوية المشترك

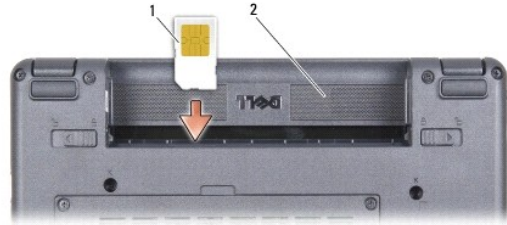
تعرف بطاقة وحدة هوية المشترك (SIM) المستخدمين بشكل فريد عبر الهوية الدولية لمستخدم الجوال International Mobile Subscriber Identity.

⚠ تنبيه: قبل العمل داخل جهاز الكمبيوتر، قم بقراءة معلومات الأمان الواردة مع الكمبيوتر. للمزيد من المعلومات حول أفضل ممارسات الأمان، انظر الصفحة الرئيسية للتوافق التنظيمي على [www.dell.com/regulatory\\_compliance](http://www.dell.com/regulatory_compliance).

### تثبيت بطاقة SIM

1. اتبع الإرشادات الواردة في [قيل البدء](#).

2. في حاوية البطارية، ادفع بطاقة SIM في الحيز المخصص لها.



1	بطاقة SIM	2	حاوية البطارية
---	-----------	---	----------------

### إزالة بطاقة SIM

اضغط على بطاقة SIM في الفتحة لتحريرها. عند خروجها جزئيًا، قم بإزالة بطاقة SIM من حاوية البطارية.

### بطاقات Mini-Card اللاسلكية

⚠ تنبيه: قبل العمل داخل جهاز الكمبيوتر، قم بقراءة معلومات الأمان الواردة مع الكمبيوتر. للمزيد من المعلومات حول أفضل ممارسات الأمان، انظر الصفحة الرئيسية للتوافق التنظيمي على [www.dell.com/regulatory\\_compliance](http://www.dell.com/regulatory_compliance).

⚠ إشعار: للمساعدة على تفادي تلف لوحة النظام، يجب أن تقوم بإزالة البطارية من حاوية البطارية قبل بدء العمل داخل الكمبيوتر.

📌 ملاحظة: لا تضمن Dell توافق بطاقات Mini-Card، ولا تقدم الدعم فيما يتعلق بها إذا كانت من مصادر أخرى غير Dell.

إذا قمت بطلب بطاقة Mini-Card لاسلكية مع الكمبيوتر، فستكون البطاقة مرفقة بالفعل.

يدعم الكمبيوتر الخاص بك قنصلتين لبطاقة Mini-Card:

1 قنصلتين لبطاقة Mini-Card كاملتان - لشبكة WLAN ومنتقلة واسعة النطاق أو WWAN

📌 ملاحظة: بناء على تكوين الكمبيوتر الذي تم بيعه، قد لا تتضمن قنصلتين لبطاقة Mini-Card بطاقات Mini-Card مثبتة فيها.

جهاز الكمبيوتر لديك يدعم نوعين من بطاقات Mini-Card اللاسلكية:

1 بطاقة شبكة اتصال محلية لاسلكية (WLAN)

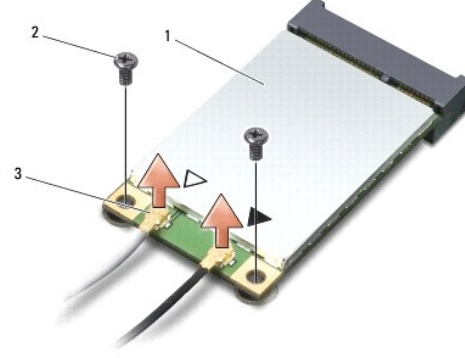
1 بطاقات الشبكة المنتقلة واسعة النطاق أو الشبكة اللاسلكية واسعة النطاق (WWAN)



## إزالة بطاقة Mini-Card

1. اتبع الإرشادات الواردة في [قبل البدء](#).

2. قم بإزالة غطاء الوحدة (انظر [إزالة غطاء الوحدة](#)).

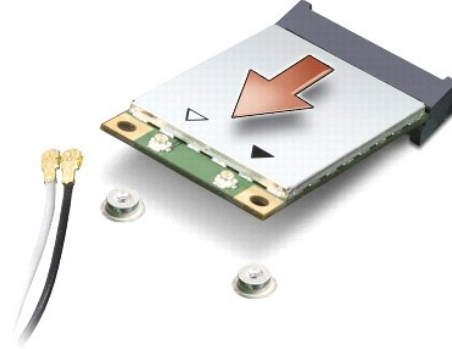


1	بطاقة Mini-Card	2	مسمار تثبيت (2)
3	موصلات كابل الهوائي (2)		

3. قم بفصل كابلات الهوائي من بطاقة Mini-Card.

4. قم بتحرير بطاقة Mini-Card عن طريق إزالة مسمار التثبيت.

5. قم بإخراج بطاقة Mini-Card من الموصل على لوحة النظام.



ⓘ إشعار: عندما لا تكون Mini-Card داخل الكمبيوتر، قم بتخزينها في غلاف واقى عازل للكهرباء الاستاتيكية. انظر المعلومات عن الحماية من تفرغ شحنة الكهرباء الاستاتيكية في معلومات الأمان الواردة مع الكمبيوتر.

## إعادة تركيب بطاقة Mini-Card

ⓘ إشعار: الموصلات موصلة لضمان إدخالها بشكل صحيح. إذا شعرت بمقاومة، فقم بفحص الموصلات الموجودة على البطاقة ولوحة النظام ثم قم بإعادة محاذاة البطاقة.

ⓘ إشعار: لتفادي تلف بطاقة Mini-Card، لا تتم مطلقاً بوضع الكابلات أسفل البطاقة.

1. اتبع الإرشادات الواردة في [قبل البدء](#).

2. أخرج بطاقة Mini-Card الجديدة من غلافها.

ⓘ إشعار: اضغط بشكل ثابت ومنتظم لدفع البطاقة وإدخالها في موضعها. إذا استخدمت القوة المفرطة، فقد تلحق الضرر بالموصل.

3. قم بإدخال بطاقة Mini-Card في الموصل المناسب بلوحة النظام بزاوية قدرها 45 درجة. على سبيل المثال، يتميز موصل بطاقة WLAN بعلامة WLAN وما شابه.
4. اضغط على الطرف الآخر من بطاقة WLAN لأسفل داخل الفتحة على لوحة النظام وأعد تركيب مسماري التثبيت.
5. قم بتوصيل كابلات الهوائي المناسبة ببطاقة Mini-Card التي تقوم بتثبيتها. يوفر الجدول التالي نظام ألوان كابل الهوائي لكل بطاقة Mini-Card يدعمها الكمبيوتر.


نظام ألوان كابل الهوائي	الموصلات الموجودة على بطاقة Mini-Card
	<b>WWAN (2 كابلات هوائي)</b>
أبيض ذو خط رمادي	شبكة WWAN الرئيسية (المتلث الأبيض)
أسود ذو خط رمادي	شبكة WWAN المساعدة (المتلث الأسود)
	<b>WLAN (2 أو 3 كابلات هوائي)</b>
أبيض	شبكة WLAN الرئيسية (المتلث الأبيض)
أسود	شبكة WLAN المساعدة (المتلث الأسود)
	<b>WPAN (كابل هوائي واحد)</b>
أزرق	WPAN

6. قم بتأمين كابلات الهوائي غير المستخدمة في الحلية الواقية المصنوعة من الميلاز.

7. أعد تركيب غطاء الوحدة (انظر [إعادة تركيب غطاء الوحدة](#)).

8. أدخل البطارية في حاوية البطارية حتى يصدر صوت استقرارها في مكانها وانفع مزلاج تثبيت البطارية إلى وضع القفل.

9. قم بتثبيت برامج التشغيل والأدوات المساعدة للكمبيوتر، كما يلزم. للمزيد من المعلومات، انظر [Dell Technology](#).

 **ملاحظة:** إذا كنت تقوم بتركيب بطاقة اتصال من مصدر غير Dell، فيجب عليك تثبيت برامج التشغيل والأدوات المساعدة المناسبة. للمزيد من المعلومات، انظر [Dell Technology](#).

[رجوع إلى صفحة المحتويات](#)

## مسند راحة اليد

دليل الخدمة Dell™ Inspiron™ 910

[إزالة مسند راحة اليد](#)

[إعادة تركيب مسند راحة اليد](#)

### إزالة مسند راحة اليد

⚠ تنبيه: قبل العمل داخل جهاز الكمبيوتر، قم بقراءة معلومات الأمان الواردة مع الكمبيوتر. للمزيد من المعلومات حول أفضل ممارسات الأمان، انظر الصفحة الرئيسية للتوافق التنظيمي على [www.dell.com/regulatory\\_compliance](http://www.dell.com/regulatory_compliance).  
⚡ إشعار: لتجنب تفريغ شحنة الكهرياء الاستاتيكية، قم بتأريض نفسك عن طريق استخدام عصاية اليد المضادة للكهرباء الاستاتيكية أو لمس سطح معدني غير مطلي على الكمبيوتر (مثل اللوحة الخلفية) بشكل دوري.

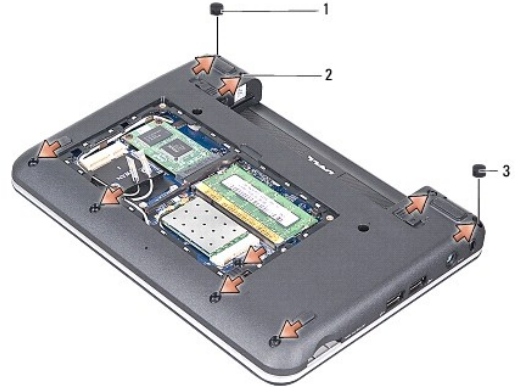
1. اتبع الإرشادات الواردة في [قيل اليد](#).

2. قم بإزالة غطاء الوحدة (انظر [إزالة غطاء الوحدة](#)).

3. قم بإزالة لوحة المفاتيح (انظر [إزالة لوحة المفاتيح](#)).

4. اقلب الكمبيوتر و قم بإزالة القائمين المطاطين الأيمن والأيسر.

5. قم بلك المسامير التسعة من قاعدة الكمبيوتر.



1	القائم المطاطي الأيسر	2	مسمار (9)
3	القائم المطاطي الأيمن		

6. قم بقلب الكمبيوتر وإزالة المسامير السبعة من الجزء العلوي من مسند راحة اليد.

7. افصل كابل بطاقة Bluetooth وكابل لوحة اللمس وكابل زر الطاقة من الموصلات الخاصة بكل منها على لوحة النظام.



1	كابل زر الطاقة	2	مسمار (7)
3	كابل بطاقة Bluetooth	4	مسند راحة اليد
5	كابل لوحة اللمس		

إشعار: فصل مسند راحة اليد عن قاعدة الكمبيوتر بحرص لتجنب تعرض مسند راحة اليد للتلف.

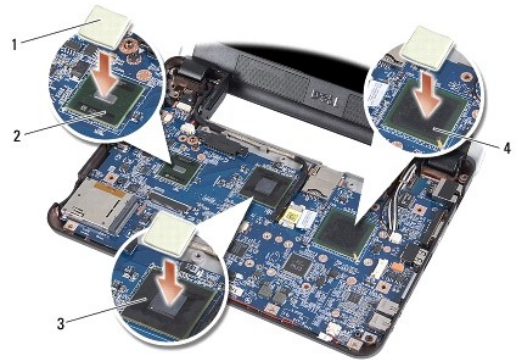
8. بداية من الجزء العلوي من مسند راحة اليد، استخدم أصابعك لتحرير مسند راحة اليد من قاعدة الكمبيوتر برفق عن طريق رفع الجزء الداخلي من مسند راحة اليد أثناء سحبه للخارج.

ملاحظة: من الممكن أن تلتصق الوسائد الحرارية بالجانب السفلي من مسند راحة اليد. قم بإزالة الوسائد الحرارية من الجانب السفلي لمسند راحة اليد.

9. قم بإزالة الوسائد الحرارية من المعالج ومنطقتي North Bridge (الجسر الشمالي) و South Bridge (الجسر الجنوبي).

## إعادة تركيب مسند راحة اليد

1. قم بإزالة ورق الطرد المركزي بالوسائد الحرارية الوارد مع مسند راحة اليد الجديد والصقه على المعالج ومنطقتي North Bridge (الجسر الشمالي) و South Bridge (الجسر الجنوبي).



1	الوسادة الحرارية (3)	2	الجسر الجنوبي
3	الجسر الشمالي	4	المعالج

2. قم بمحاذاة ألسنة مسند راحة اليد مع قاعدة الكمبيوتر.

3. أدخل مسند راحة اليد في مكانه برفق.

4. قم بتوصيل كابل بطاقة Bluetooth وكابل لوحة اللمس وكابل زر الطاقة في الموصلات الخاصة بكل منها على لوحة النظام.

5. أعد تركيب المسامير السبعة الموجودة في الجزء العلوي من مسند راحة اليد.

6. قم بقلب الكمبيوتر وأعد تركيب المسامير التسمية الموجودة في قاعدة الكمبيوتر.

7. أعد تركيب القنمين المطلطين الأيمن والأيسر.

8. أعد تركيب لوحة المفاتيح (انظر [إعادة تركيب لوحة المفاتيح](#)).

9. أعد تركيب غطاء الوحدة (انظر [إعادة تركيب غطاء الوحدة](#)).

01. أدخل البطارية في حاوية البطارية حتى يصدر صوت استقرارها في مكانها وانزع مزلاج تثبيت البطارية في اتجاه وضع القفل.

---

[رجوع إلى صفحة المحتويات](#)

## لوحة زر الطاقة

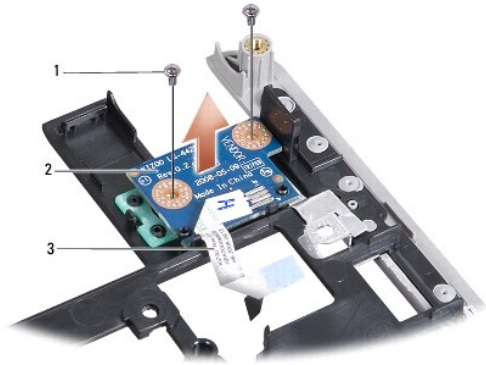
دليل الخدمة Dell™ Inspiron™ 910

- إزالة لوحة زر الطاقة
- إعادة تركيب لوحة زر الطاقة

⚠ تنبيه: قبل العمل داخل جهاز الكمبيوتر، قم بقراءة معلومات الأمان الواردة مع الكمبيوتر. للمزيد من المعلومات حول أفضل ممارسات الأمان، انظر الصفحة الرئيسية للتوافق التنظيمي على [www.dell.com/regulatory\\_compliance](http://www.dell.com/regulatory_compliance).  
⚡ إشعار: لتجنب تعريض شحنة الكهرباء الاستاتيكية، قم بتأريض نفسك عن طريق استخدام عصاية اليد المضادة للكهرباء الاستاتيكية أو لمس سطح معدني غير مطلي (مثل أخذ الموصلات على الجزء الخلفي من جهاز الكمبيوتر) بشكل دوري.

### إزالة لوحة زر الطاقة

1. اتبع الإرشادات الواردة في [فصل البدء](#).
2. قم بإزالة غطاء الوحدة (انظر [إزالة غطاء الوحدة](#)).
3. قم بإزالة لوحة المفاتيح (انظر [إزالة لوحة المفاتيح](#)).
4. قم بإزالة مسند راحة اليد (انظر [إزالة مسند راحة اليد](#)).
5. قم بقلب مسند راحة اليد.



1	مسمار (2)	2	لوحة زر الطاقة
3	كابل زر الطاقة		

6. قم بترك المسامير المثبتين للوحة زر الطاقة بمسند راحة اليد.
7. ارفع لوحة زر الطاقة من مسند راحة اليد.

### إعادة تركيب لوحة زر الطاقة

1. أدخل لوحة زر الطاقة في الفتحة واربط المسامير.
2. قم بقلب مسند راحة اليد.
3. أعد تركيب مسند راحة اليد (انظر [إعادة تركيب مسند راحة اليد](#)).
4. أعد تركيب لوحة المفاتيح (انظر [إعادة تركيب لوحة المفاتيح](#)).
5. أعد تركيب غطاء الوحدة (انظر [إعادة تركيب غطاء الوحدة](#)).

6. أدخل البطارية في حاوية البطارية حتى يصدر صوت استقرارها في مكانها وانقع مزلاج تثبيت البطارية في اتجاه وضع القفل.

---

[رجوع إلى صفحة المحتويات](#)

## مكبر الصوت

دليل الخدمة Dell™ Inspiron™ 910

- [إزالة مكبر الصوت](#)
- [إعادة تركيب مكبر الصوت](#)

⚠ تنبيه: قبل العمل داخل جهاز الكمبيوتر، قم بقراءة معلومات الأمان الواردة مع الكمبيوتر. للمزيد من المعلومات حول أفضل ممارسات الأمان، انظر الصفحة الرئيسية للتوافق التنظيمي على [www.dell.com/regulatory\\_compliance](http://www.dell.com/regulatory_compliance).  
⚡ إشعار: لتجنب تفريغ شحنة الكهرياء الاستاتيكية، قم بتأريض نفسك عن طريق استخدام عصاية اليد المضادة للكهرباء الاستاتيكية أو لمس سطح معدني غير مطلي (مثل اللوحة الخلفية) بشكل دوري.

## إزالة مكبر الصوت

1. اتبع الإرشادات الواردة في [فصل البدء](#).
2. قم بإزالة غطاء الوحدة (انظر [إزالة غطاء الوحدة](#)).
3. قم بإزالة لوحة المفاتيح (انظر [إزالة لوحة المفاتيح](#)).
4. قم بإزالة مسند راحة اليد (انظر [إزالة مسند راحة اليد](#)).
5. قم بإزالة مجموعة الشاشة (انظر [مجموعة الشاشة](#)).
6. قم بإزالة الحافة الأمامية للشاشة (انظر [الحافة الأمامية للشاشة](#)).



1	مسمار (3)	2	كابل مكبر الصوت
---	-----------	---	-----------------

7. قم بترك المسامير الثلاثة لمكبر الصوت من قاعدة الشاشة.
8. لاحظ اتجاه كابل مكبر الصوت.
9. قم بإزالة مكبرات الصوت.

## إعادة تركيب مكبر الصوت

1. أعد تركيب مكبرات الصوت والكابلات الخاصة بها.
2. أعد تركيب مسامير مكبر الصوت الثلاثة التي تثبت مكبرات الصوت بقاعدة الشاشة.
3. أعد تركيب حافة الشاشة (انظر [إعادة تركيب الحافة الأمامية للشاشة](#)).
4. أعد تركيب مجموعة الشاشة (انظر [إعادة تركيب مجموعة الشاشة](#)).
5. أعد تركيب مسند راحة اليد (انظر [إعادة تركيب مسند راحة اليد](#)).
6. أعد تركيب لوحة المفاتيح (انظر [إعادة تركيب لوحة المفاتيح](#)).



7. أعد تركيب غطاء الوحدة (انظر إعادة تركيب غطاء الوحدة).

8. أدخل البطارية في حاوية البطارية حتى يصدر صوت استقرارها في مكانها وانفج مزلاج تثبيت البطارية في اتجاه وضع القفل.

---

[رجوع إلى صفحة المحتويات](#)

## محرك القرص الثابت

دليل الخدمة Dell™ Inspiron™ 910

[إزالة محرك القرص الثابت](#)

[إعادة تركيب محرك القرص الثابت](#)

⚠ تنبيه: قبل العمل داخل جهاز الكمبيوتر، قم بقراءة معلومات الأمان الواردة مع الكمبيوتر. للمزيد من المعلومات حول أفضل ممارسات الأمان، انظر الصفحة الرئيسية للتوافق التنظيمي على [www.dell.com/regulatory\\_compliance](http://www.dell.com/regulatory_compliance).

⚠ تنبيه: إذا قمت بإزالة محرك القرص الثابت من الكمبيوتر ومحرك القرص ساخن، **PERFORM** المبيت المعني الخاص بمحرك القرص الثابت.

⏪ إشعار: لتقادي فقد البيئات قد يوقف تشغيل الكمبيوتر (انظر [إيقاف تشغيل الكمبيوتر](#)) قبل إزالة محرك القرص الثابت. لا تتم بإزالة محرك القرص الثابت عندما يكون الكمبيوتر قيد التشغيل أو في الوضع Sleep (سكون).

⏪ إشعار: محركات الأقراص الثابتة ضعيفة للغاية. كن حذراً عند التعامل مع محرك القرص الثابت.

✍ ملاحظة: لا تضمن Dell توافق محركات الأقراص الثابتة، ولا تقدم الدعم لها إذا كانت من مصادر أخرى غير Dell.

✍ ملاحظة: إذا كنت تقوم بتثبيت محرك قرص ثابت من مصدر آخر غير Dell، فأنت بحاجة إلى تثبيت نظام تشغيل وبرامج تشغيل وأدوات مساعدة على محرك القرص الثابت الجديد (انظر المواضيع ذات الصلة في [Kb7004](#) لديك).

## إزالة محرك القرص الثابت

1. اتبع الإرشادات الواردة في [قيل البدء](#).

2. قم بإزالة غطاء الوحدة (انظر [إزالة غطاء الوحدة](#)).

⏪ إشعار: عند عدم وجود محرك القرص الثابت في الكمبيوتر، قم بتخزينه في غلاف واقى عازل للكهرباء الاستاتيكية (انظر "الحماية من توفيق شحنة الكهرباء الاستاتيكية" في إرشادات الأمان الواردة مع الكمبيوتر).



1	مسمار (2)	2	محرك القرص الثابت
---	-----------	---	-------------------

3. قم بترك المسمارين المثبتين لمحرك القرص الثابت.

4. قم برفع محرك القرص الثابت خارج موصل لوحة النظام الخاص به.

## إعادة تركيب محرك القرص الثابت

1. أخرج محرك القرص الجديد من عبوته.

2. أدخل محرك القرص الثابت في الفتحة بزواوية ميل قدرها 45 درجة.

3. اضغط على محرك القرص الثابت لأسفل وأعد تركيب المسمارين المثبتين له.

4. أعد تركيب غطاء الوحدة (انظر [إعادة تركيب غطاء الوحدة](#)).

5. أدخل البطارية في حاوية البطارية حتى يصدر صوت استقرارها في مكانها وادفع مزلاج تثبيت البطارية في اتجاه وضع القفل.

⦿ **إشعار:** قبل تشغيل الكمبيوتر، أعد تركيب كل المسامير وتأكد من عدم وجود مسامير مفكوكة داخل الكمبيوتر. قد يؤدي عدم القيام بذلك إلى إتلاف الكمبيوتر.

6. قم بتثبيت نظام التشغيل للكمبيوتر، حسبما يلزم (انظر "استعادة نظام التشغيل" في [Ubuntu Desktop Recovery](#)).

7. قم بتثبيت برامج التشغيل والأدوات المساعدة الخاصة بالكمبيوتر، حسبما يلزم (انظر "إعادة تثبيت برامج التشغيل والأدوات المساعدة" في [Ubuntu](#)).

---

[رجوع إلى صفحة المحتويات](#)

## لوحة النظام

دليل الخدمة Dell™ Inspiron™ 910

- [إزالة لوحة النظام](#)
- [إعادة تركيب لوحة النظام](#)
- [ضبط تقسيم لوحة المفاتيح](#)

**تنبيه:** قبل العمل داخل جهاز الكمبيوتر، قم بقراءة معلومات الأمان الواردة مع الكمبيوتر. للمزيد من المعلومات حول أفضل ممارسات الأمان، انظر الصفحة الرئيسية للتوافق التنظيمي على [www.dell.com/regulatory\\_compliance](http://www.dell.com/regulatory_compliance).  
**إشعار:** لتجنب تفرغ شحنة الكهرياء الاستاتيكية، قم بتأريض نفسك عن طريق استخدام عصابة اليد المضادة للكهرباء الاستاتيكية أو لمس سطح معدني غير مطلي (مثل اللوحة الخلفية) بشكل دوري.

تحتوي رقيقة BIOS في لوحة النظام على علامة خدمة تكون ظاهرة أيضاً على علامة الباركود الموجودة على الجانب السفلي من الكمبيوتر.

اتبع هذه الإرشادات لإدخال علامة الخدمة -

يدويًا:

- تأكد من توصيل محول التيار المتردد ومن تركيب البطارية الرئيسية بشكل صحيح.
- اضغط على <0> أثناء اختبار التشغيل الذاتي POST للدخول إلى برنامج إعداد النظام.
- انتقل إلى علامة التثبيت الخاصة بالأمان وأدخل علامة الخدمة في الحقل **Set Service Tag** (ضبط علامة الخدمة).

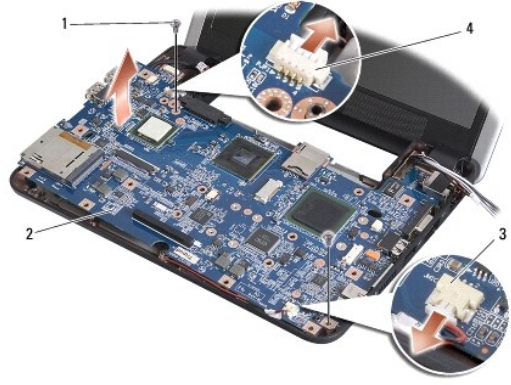
باستخدام القرص المضغوط:

تتضمن المجموعة البديلة للوحة النظام قرصًا مضغوطًا يوفر أداة مساعدة لنقل علامة الخدمة إلى لوحة النظام البديلة.

**ملاحظة:** قد يرد الكمبيوتر الخاص بك مزودًا أو غير مزود بمحرك أقراص ضوئية خارجي. استخدم محرك أقراص ضوئية خارجي أو أي جهاز تخزين خارجي للقيام بالإجراءات التي تستلزم أقراص.  
**إشعار:** تعامل مع المكونات والبطاقات من جوافها وتجنب لمس السنون والموصلات.

## إزالة لوحة النظام

- اتبع الإرشادات الواردة في [قبل البدء](#).
- قم بإزالة غطاء الوحدة (انظر [إزالة غطاء الوحدة](#)).
- قم بإزالة وحدة الذاكرة (انظر [إزالة وحدة الذاكرة](#)).
- قم بإزالة محرك القس الثابت (انظر [إزالة محرك القرص الثابت](#)).
- قم بإزالة لوحة المفاتيح (انظر [إزالة لوحة المفاتيح](#)).
- قم بإزالة مسند راحة اليد (انظر [إزالة مسند راحة اليد](#)).
- افصل كابلات الشاشة وكابلات هوائي بطاقة Mini-Card وكابل مكبر الصوت من الموصلات الخاصة بكل منها على لوحة النظام (انظر [مجموعة الشاشة](#)).



1	مسامير (2)	2	لوحة النظام
3	موصل كابل الميكروفون	4	موصل كابل محول التيار المتردد

8. فصل كابل الميكروفون وكابل محول التيار المتردد من الموصلات الخاصة بكل منها على لوحة النظام.

9. قم بتركيب المسامير المثبتين للوحة النظام بقاعدة الكمبيوتر.

01. ارفع لوحة النظام بزاوية نحو جانب الكمبيوتر وخارج قاعدة الكمبيوتر.

## إعادة تركيب لوحة النظام

**ملاحظة:** من الممكن أن تلتصق الوسائد الحرارية بالجانب السفلي من مسند راحة اليد. قم بإزالة الوسائد الحرارية من الجانب السفلي لمسند راحة اليد.

1. قم بإزالة ورق الطرد المركزي بالوسائد الحرارية الوارد مع لوحة النظام الجديدة والصقه على المعالج ومنطقتي North Bridge (الجسر الشمالي) و South Bridge (الجسر الجنوبي).



1	الوسادة الحرارية (3)	2	الجسر الجنوبي
3	الجسر الشمالي	4	المعالج

2. اتبع كافة الخطوات في [إزالة لوحة النظام](#) بترتيب عكسي.

**إشعار:** قبل تشغيل الكمبيوتر، أعد تركيب كل المسامير وتأكد من عدم وجود مسامير مفكوكة داخل الكمبيوتر. قد يؤدي عدم القيام بذلك إلى إتلاف الكمبيوتر.

3. قم بتشغيل الكمبيوتر.

**ملاحظة:** بعد إعادة تركيب لوحة النظام، أدخل علامة الخدمة في BIOS الخاص بلوحة النظام البديلة.

4. أدخل القرص المضغوط الوارد مع لوحة النظام البديلة في محرك الأقراص المناسب. اتبع الإرشادات التي تظهر على الشاشة.

5. قد يختلف تقسيم لوحة المفاتيح بعد استبدال لوحة النظام لضبط تقسيم لوحة المفاتيح وفقاً لذلك، انظر [ضبط تقسيم لوحة المفاتيح](#).

---

## ضبط تقسيم لوحة المفاتيح

1. قم بإيقاف تشغيل الكمبيوتر (انظر [إيقاف تشغيل الكمبيوتر](#)).
  2. إذا كان الكمبيوتر متصلاً بمحول التيار المتردد، فقم بفصل محول التيار المتردد من الكمبيوتر.
  3. اضغط باستمرار على مجموعة المفاتيح التالية للحصول على ترتيب لوحة المفاتيح المطلوب:
    - الولايات المتحدة: <Fn><S>
    - المملكة المتحدة: <Fn><K>
    - اليابان: <Fn><L>
    - كوريا: <Fn><E>
  4. قم بتوصيل محول التيار المتردد بالكمبيوتر، ثم قم بتوصيله بمأخذ التيار الكهربائي بالحائط أو الجهاز الوافي من شدة التيار.
  5. حرر مجموعة المفاتيح.
- 

[رجوع إلى صفحة المحتويات](#)